

Maturitní okruh č. 7

HOSPODAŘENÍ PODNIKU

Hospodářství – můžeme chápat jako vzájemné propojení výrobců a spotřebitelů v důsledku dělby práce a směny zboží. Jsou to všechna zařízení a činnosti k uspokojování potřeb lidí.

Hospodaření - je účelné nakládání s prostředky, které má podnik (společnost) k dispozici.

Dělba práce = specializace + koordinace + směna

Specializace – je zaměření výrobců na výrobu určitých statků nebo služeb (zvyšuje výkonnost výroby).

Specializace se dělí do 3 skupin:

- uvnitř podniku;
- mezi podniky;
- mezi zeměmi.

Koordinace – je řízení všech specializovaných účastníků výroby (je nutná, aby činnost podniku byla efektivní).

Efekt – je užitečný výsledek činnosti, na jehož dosažení byly vynaloženy určité zdroje.

Efektivnost – vyjadřuje vztah mezi efektem určité činnosti (výsledek, výstup) a vynaloženými zdroji (vstupy).

Efektivní činnost – činnost, která přináší žádoucí výsledek při vynaložení přiměřených zdrojů.

Podnik hospodaří efektivně, když:

- a) **vyrábí účelně** – tzn. jeho služby a statky je někdo ochoten koupit;
- b) **vyrábí hospodárně** - usiluje o snižování spotřeby zdrojů a jejich lepší využití.

Směna – je výměna vyrobených statků (zboží a služeb) mezi výrobci.

NÁKLADY

Při své činnosti podnik vynakládá výrobní činitele, jejichž spotřebu vyjádřenou v penězích označujeme jako **náklady**. Vyjadřují spotřebu prostředků vynaložených na určitý účel – tím se liší od výdajů. **Je to tedy spotřeba výrobních činitelů vyjádřená v penězích.**

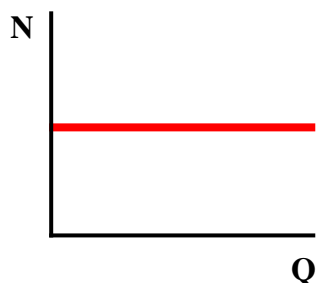
Náklady dělíme:

1. Podle účetnictví

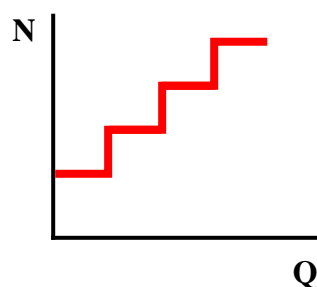
- **provozní** – zahrnují běžné účetní případy, které souvisí s provozem podniku => vyjadřují spotřebu spojenou s výrobou (např. spotřeba materiálu, energie, opravy výrobních zařízení, odpisy, mzdové náklady, nájemné atd.);
- **finanční** – jsou spojeny s finančními operacemi (např. emise cenných papírů, placené úroky z úvěrů, vyplacené dividendy, pojistné, bankovní poplatky atd.);
- **mimořádné** – mimořádné události, ke kterým při činnosti podniku běžně nedochází (např. manka, škody, náklady na změnu metody oceňování atd.).

2. Podle objemu výroby

- **fixní** – náklady, které se v závislosti na objemu výroby nemění (např. odpisy, nájemné, spotřeba materiálu na 1 ks výrobku apod.).

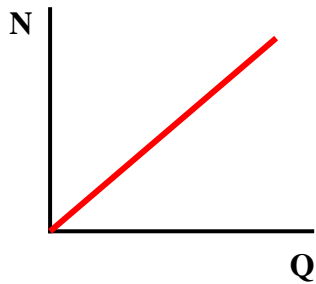


- **variabilní** – náklady, které v závislosti na objemu výroby rostou nebo klesají (např. spotřeba materiálu, mzdy, spotřeba elektrické energie apod.).



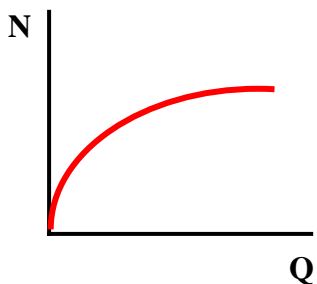
variabilní náklady dělíme:

- ❖ **Lineární = proporcionální** – jsou přímo úměrné



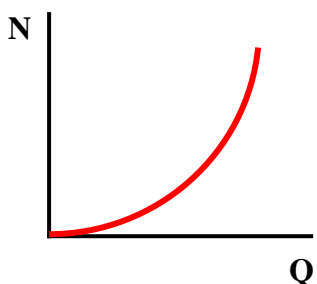
Úkolová mzda je přímo úměrná objemu produkce, spotřeba jednicového materiálu.

- ❖ **Degresivní = podproporcionální** – náklady rostou pomaleji



Náklady na opravu strojů.

- ❖ **Progressivní = nadproporcionální** – náklady rostou rychleji



Náklady rostou rychleji – přesčasová mzda.

3. Podle účelu

- **přímé** – náklady, které se dají přímo zjistit na jednotku výroby (např. materiál, mzdy atd.).
- **nepřímé (režijní)** – náklady, které se nedají přímo zjistit na jednotku výroby (např. energie).

VÝNOSY

Ze své činnosti podnik získává *výkony* (statky, služby), které vyjadřujeme v penězích a označujeme jako *výnosy*. **Jsou to tedy výkony podniku vyjádřené v penězích.**

Výnosy dělíme na:

- 1. provozní** – těchto výnosů podnik dosahuje svou běžnou činností (tržby – zejména za prodej výrobků a poskytování služeb);
- 2. finanční** – tyto výnosy podnik získává z finančních operací (tržby za prodej cenných papírů, přijaté úroky z poskytnutých úvěrů atd.);
- 3. mimořádné** – např. náhrady mank a škod, výnosy ze změny metody oceňování atd.

HOSPODÁŘSKÝ VÝSLEDEK

Rozdíl mezi celkovými náklady a výnosy podniku označujeme jako **hospodářský výsledek**. Své hospodaření sleduje podnik v účetnictví, na konci roku sestavuje **finanční výkaz zisků a ztrát** (č. 710).

Vztah mezi výnosy a náklady ukazuje, zda je podnik ziskovou či ztrátovou organizací.

Hospodářský výsledek může mít formu:

- a) zisku** (výnosy > náklady);
- b) ztráty** (výnosy < náklady).

Teoreticky se může stát, že se náklady rovnají výnosům, a to v případě, že podnik přechází ze zisku do ztráty nebo opačně, takovému stavu se říká „**bod zvratu**“.

Struktura výsledku hospodaření:

provozní výsledek hospodaření – tj. rozdíl mezi provozními náklady a provozními výnosy;

finanční výsledek hospodaření – tj. rozdíl mezi finančními náklady a finančními výnosy;

Mimořádný výsledek hospodaření – tj. rozdíl mezi mimořádnými náklady a mimořádnými výnosy;

Součet výsledků hospodaření za provozní činnost a finanční činnost tvoří **výsledek hospodaření za běžnou činnost**.

Součet výsledků hospodaření za běžnou činnost a mimořádnou činnost tvoří **celkový výsledek hospodaření**.

PŘÍJMY, VÝDAJE

Příjmy

Celkový tok peněz proudící do podniku, dělí se na:

- a) *příjmy ovlivňující základ daně* – výnosy;
- b) *příjmy neovlivňující základ daně* – vlastní vklady, úvěry atd.

Výdaje

Celkový tok peněz proudící z podniku, dělí se na:

- c) *výdaje ovlivňující základ daně* – náklady;
- d) *výdaje neovlivňující základ daně* – osobní spotřeba, nákup dlouhodobého majetku atd.

Výdaje představují úbytek hospodářských prostředků, který nesouvisí s výkony (nákup veškerého materiálu). Rozdíl mezi příjmy a výdaji označujeme jako **hotovost**. Příjmy a výdaje se týkají neziskových organizací.